

**АДМИНИСТРАЦИЯ  
ПОСЕЛКА ИМЕНИ К.ЛИБКНЕХТА  
КУРЧАТОВСКОГО РАЙОНА, КУРСКОЙ ОБЛАСТИ**

**ПОСТАНОВЛЕНИЕ №193**

« 02 » мая 2024г.

О выдаче разрешения ООО « Курские просторы» на использование земельного участка без предоставления и установления сервитута.

Рассмотрев заявление представителя Акционерного общества « Газпром газораспределение Курск» в лице ООО « Курские Просторы», юридический адрес:305029, г. Курск, ул. К. Маркса,59А, комната 20А, действующего на основании доверенности ( с правом передоверия) №139 от 20.11.2023, выданной генеральным директором Акционерного общества « Газпром газораспределение Курск» Агафоновым Владимиром Александровичем, на предоставление разрешения об использовании земель или земельных участков, находящихся в государственной собственности, без предоставления земельных участков и установления сервитутов в соответствии со ст.ст.39,34-39,36 Земельного кодекса Российской Федерации, п.6 постановления Правительства Российской Федерации от 3 декабря 2014 № 1300 « Об утверждении перечня видов объектов, размещение которых может осуществляться на землях или земельных участках, находящихся в государственной или муниципальной собственности, без предоставления земельных участков и установления сервитута», постановлением Правительства Российской Федерации от 27.11.2014 №1244 « Об утверждении правил выдачи разрешения на использование земель или земельного участка, находящихся в государственной или муниципальной собственности», постановлением Администрации Курской области от 20.08.2015 №544-па «Об утверждении Порядка и условий размещения объектов на землях или земельных участках, находящихся в государственной или муниципальной собственности, без предоставления земельных участков и установления сервитутов», постановлением Правительства Российской Федерации от 17.08.2019 №1064 « Об определении случаев, при которых не требуется получение разрешения на строительство», руководствуясь Правилами землепользования и застройки муниципального образования «поселок имени К. Либкнехта» Курчатовского района Курской области, Администрация поселка имени К. Либкнехта Курчатовского района

**ПОСТАНОВЛЯЕТ:**

1.Разрешить Акционерному обществу «Газпром газораспределение Курск» ( АО «Газпром газораспределение Курск») использовать земельный участок в кадастровом квартале 46:12:000000, площадью 32 кв. м, из земель населенных пунктов с разрешенным видом использования - «коммунальное обслуживание», расположенный по адресу : Курская область, Курчатовский район, поселок имени К. Либкнехта, ул. Красная Площадь в соответствии со схемой, являющейся приложением к настоящему постановлению, в границах с характерными точками координат, для размещения подземного линейного сооружения « Газопровод - ввод к зданию стоматологии №59 А, ул. Красная Площадь , рп. им. Карла Либкнехта Курчатовского района, Курской области», протяженностью 9,00

м, давление в точке подключения: 0,003 Мпа, суммарный расчетный расход газа 3,5 куб.м/час.

2. Установить срок использования земель – с 02 мая 2024 года по 02 мая 2025 года.

3. В случае, если размещение газопровода на земельном участке, указанном в пункте 1 настоящего постановления, приведет к его порче или уничтожению плодородного слоя почвы в его границах, АО «Газпром газораспределение Курск» обязано привести данную территорию в состояние, пригодное для использования в соответствии с разрешенным использованием, выполнить необходимые работы по рекультивации земель.

4. Контроль за выполнением настоящего постановления оставляю за собой.

5. Постановление вступает в силу со дня его подписания и подлежит обнародованию на информационном стенде и опубликованию на официальном сайте Администрации поселка имени К. Либкнехта Курчатовского района Курской области <https://mo-klibknexta-r38.osweb.gosuslugi.ru> в сети Интернет.

Глава поселка имени К. Либкнехта  
Курчатовского района



А. М. Туточкин

Утверждена

*Ирина Владимировна Аршивер*  
наименование документа об утверждении, включая

*Ирина Владимировна Аршивер*  
наименования органа государственной власти или

*Ирина Владимировна Аршивер*  
органов местного самоуправления, принявших

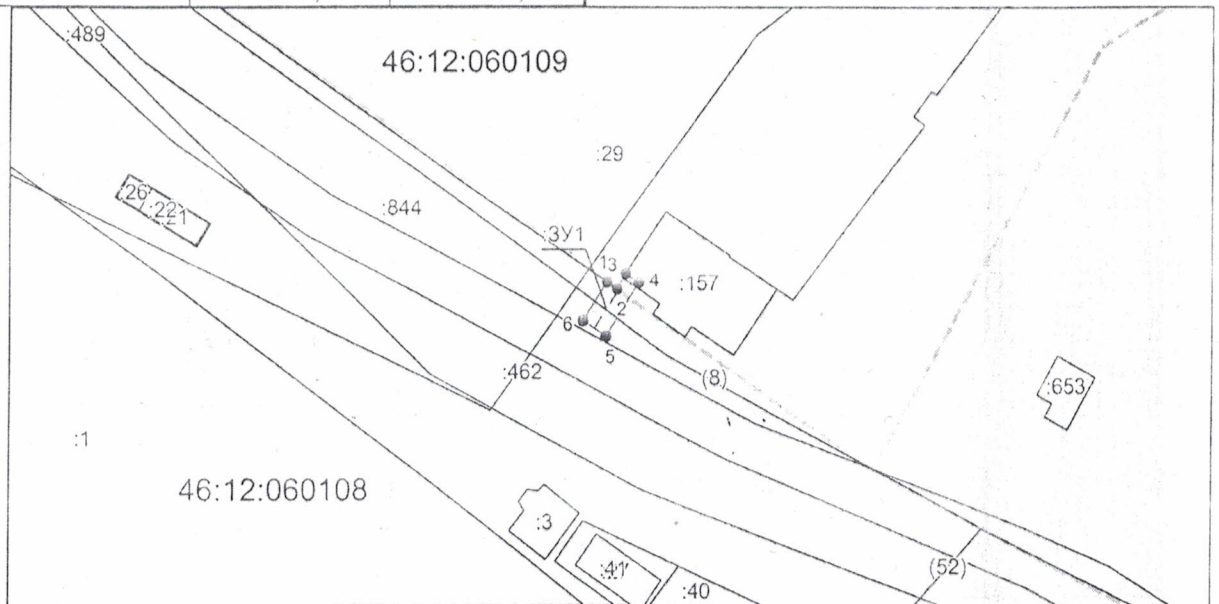
решение об утверждении схемы или подписавших  
соглашение о перераспределении земельных участков)

от: *02.05.2014* № *193*

### Схема расположения земельного участка или земельных участков на кадастровом плане территории

<b>Условный номер земельного участка :3У1</b> <small>(указывается в случае, если предусматривается образование двух и более земельных участков)</small>		
<b>Площадь земельного участка 32 м<sup>2</sup></b> <small>(указывается проектная площадь образуемого земельного участка, вычисленная с учетом вычетов технических средств и программных средств, в том числе размещенных на официальном сайте федерального органа исполнительной власти, уполномоченного Правительством Российской Федерации на осуществление государственного кадастрового учета, государственной регистрации права, ведения Единого государственного реестра недвижимости и предоставление сведений, содержащихся в Едином государственном реестре недвижимости, в информационно-телекоммуникационной сети "Интернет" через официальный сайт, с округлением до 1 квадратного метра. Указанное значение площади земельного участка может быть уточнено при проведении кадастровых работ, не более чем на десять процентов)</small>		
<b>Обозначение характерных точек границ</b>	<b>Координаты, м</b> <small>(указываются в случае разработки схемы расположения земельного участка с использованием технических средств в том числе размещенных на официальном сайте. Значения координат, полученные с использованием указанных технических средств, указываются с округлением до 0,01 метра)</small>	
	X	Y
1	2	3
1	408197,11	1249467,88

1	2	3
2	408196,12	1249469,37
3	408198,33	1249470,67
4	408197,04	1249472,60
5	408189,51	1249467,72
6	408191,69	1249464,36
1	408197,11	1249467,88



Система координат: МСК-46

Масштаб 1:1000

Условные обозначения:

- граница образуемого земельного участка,
- граница учтенного земельного участка,
- - - граница кадастрового квартала,
- — характерная точка границы земельного участка.